

La “**Galeria Collage**” es complau a convidar-vos
a la inauguració de l’exposició
RETROSPECTIVA
de
IBARBIA
anomenada
“SENDA”



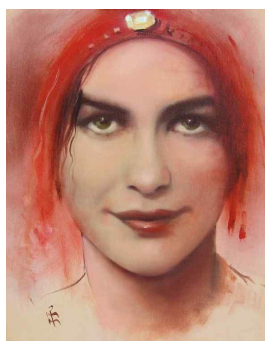
Oleo/tela 100 x 81 año 1998



Oleo/tela 100 x 81 año 1998



Oleo/tela 97 x 146 año 2004



Oleo/tela 50 x 40 año 2009



Oleo/papel 43 x 43 año 2010

Galeria Collage Art Contemporani
Divendres 30 d’Abril de 2010 a las 19h
C/ Joan Baget,1, baixos. 25003 Lleida
Tel.609 488 426
www.galeriacollage.com

30 anys a la SENDA de la pintura

RETROSPECTIVA

IBARBIA



UN ARTISTA UNA CIUTAT

Les constants transformacions que es produeixen a les ciutats afecten els ritmes diaris de les persones que les habiten i Lleida no és una excepció.

En ocasions ens poden semblar lents els temps d'execució d'unes obres molestes però les compensacions que el ciutadà obté són molt més grans i més gratificants que els inconvenients.

La construcció d'edificis, la confecció de places urbanes, de rotondes transitables, l'ampliació de calçades, la rehabilitació de zones antigues, la creació de nous passejos, el disseny de parcs infantils. Tot això fa que tinguem una vida diària més fàcil i agradable, tenint en compte que sempre hi ha més millores per fer.

La Lleida del segle XXI, ja ha recuperat el marge del riu Segre que ens dona a més d'una agradable visió del paisatge urbà, una pràctica utilització del dia a dia pels ciutadans amb activitats lúdiques i esportives. La recent inauguració de La Llotja i el nou pont de Príncep de Viana suposa una indubtable projecció cultural i social de la que ja estem gaudint des del primer dia. La posada en marxa de l'Aeroport de Alguairé i del tren de alta velocitat ens situa com una ciutat puntera en comunicació i transport de persones i mercaderies, els seus beneficis a curt i mig termini estan garantits. Tota aquesta evolució, aquest cúmul de modernitat que brota com aparent naturalitat és en realitat un esforç de tots i amb capacitat de treball i il·lusió el progrés està assegurat.

Tot el que hem comentat ha d'anar acompanyat d'una activa vida cultural i artística que faciliti al ciutadà l'accés a una àmplia oferta de possibilitats. En aquest sentit en la Lleida de avui podem i hem de gaudir de una generosa gama de opcions musicals en L'Auditori, L'escorxador, Ateneu, exposicions de pintura i escultura en els museus de La Panera, la col·lecció del museu Jaume Morera, El museu Diocesà, etc., S'ha de seguir animant a l'espectador a que utilitzi, inclús que desgasti amb les seves visites totes aquestes íntimes i a la vegada grans infraestructures culturals de la ciutat que ben segur ens enriqueixen per dins i per fora com persones i ciutadans.

Considero que en aquestes transformacions urbanes, socials i culturals de la ciutat al llarg del segle XX i ara en el XXI els artistes de Lleida han aportat amb la seva obra unes vivències del que ha passat, una visió dels canvis, una realitat que sembla en un principi contemplativa però que en moltes ocasions són el reflex d'unes dècades determinades.

Pensem en l'avantguarda dels anys 30 amb els artistes García Lamolla i Leandre Cristófol entre d'altres. Amb l'aparició de noves formes d'expressió en els anys 50, 60 i 70, amb l'evolució cap a l'abstracció, d'informalisme i també l'art més conceptual, amb artistes destacats com Ernest Ibañez, Víctor Pérez Pallarès, Coma Estadella, Rosa Sire, entre d'altres i que avui alguns d'ells es troben en una plena i fecunda producció artística.

Entrats ja en el segle XXI, assistim a la emersió de nous artistes lleidatans, alguns d'ells van assolir les seves bases en els anys 80 i 90, la seva obra reflexa nous conceptes de construcció, la fotografia i les instal·lacions guanyen espai entre les influències rebudes del exterior, a la vegada que la pintura i la escultura es mantenen fermes en el seu instint de renovació permanent.

Es poden destacar nombrosos artistes que estan treballant en aquestes línies d'expressió i en pocs anys ens sorprendran per la seva creativitat i harmonia.

Entre aquests voldria incidir de forma especial en Miguel de Ibarbia, un creador forjat des de la seva infància i joventut a Lleida i que per tant reflexa a la seva obra tot el devenir de la ciutat en aquests últims 30 anys.

Ampliant mires artístiques com es la seva obligació, en la exposició retrospectiva que avui presentem d'Ibarbia veurem una capacitat creativa que supera fronteres de la seva pròpia ciutat i ens mostra una trajectòria segura i amb girs sorprenents. Iniciat en un surrealisme cromàtic, continuant per una abstracció geomètrica ben articulada i arribar a finals dels 80 a un nou simbolisme de formes "dadas" que renovarà l'optimisme pel color i la construcció. En els anys 90 ens sorprèn amb una tècnica pictòrica pulcra i delicada que ens atansa a un romanticisme del segle XX desenvolupant noves atmosferes que es recreen entre la llum i els visos més temperats.

Podrem contemplar la innovadora incursió que està efectuant en el retrat en els últims anys, amb una sorprenent originalitat i motivada construcció que sens dubte és l'inici de una nova etapa que està en ple procés creatiu.

Felicitats pintor, escriptor, escultor, ets polifacètic i aquests més de 30 anys dedicats a la teva professió, al que és la teva vida, tenen el reconeixement de tots els que t'admiren.

Ramón Clapés

Galeria Collage